



PERÚ

Ministerio
de Salud

Mesa Redonda: Redes institucionales para la formación, capacitación y el trabajo de los recursos humanos

Mag. Mirian Solis Rojas

Coordinadora del Área de Formación

Dirección Gestión de Capacidades

Dirección General de Gestión del Desarrollo de Recursos Humanos

Ministerio de Salud

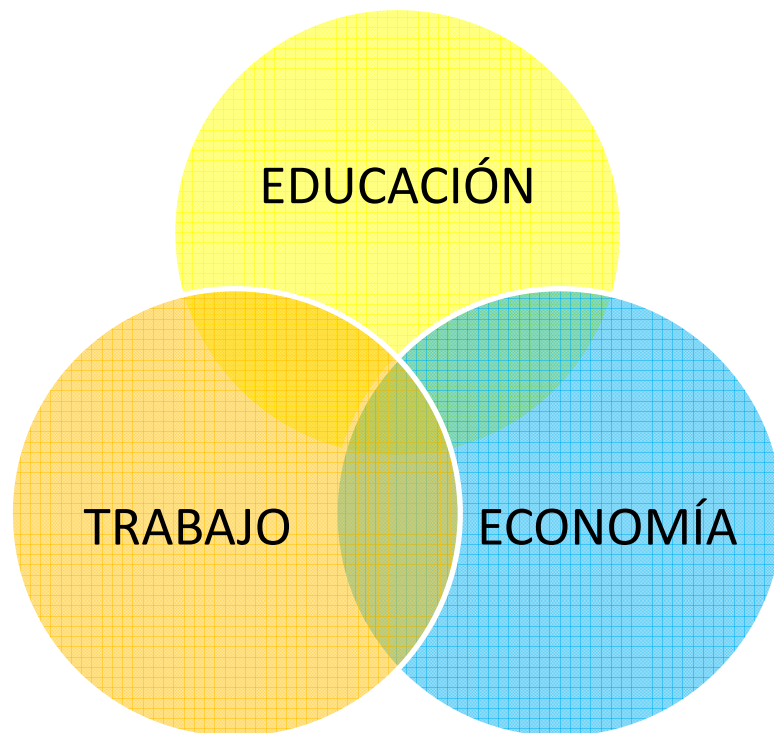
VISIÓN DEL CAMPO DE DESARROLLO DE LOS RECURSOS HUMANOS EN SALUD



Diseño de Planes de Recursos Humanos

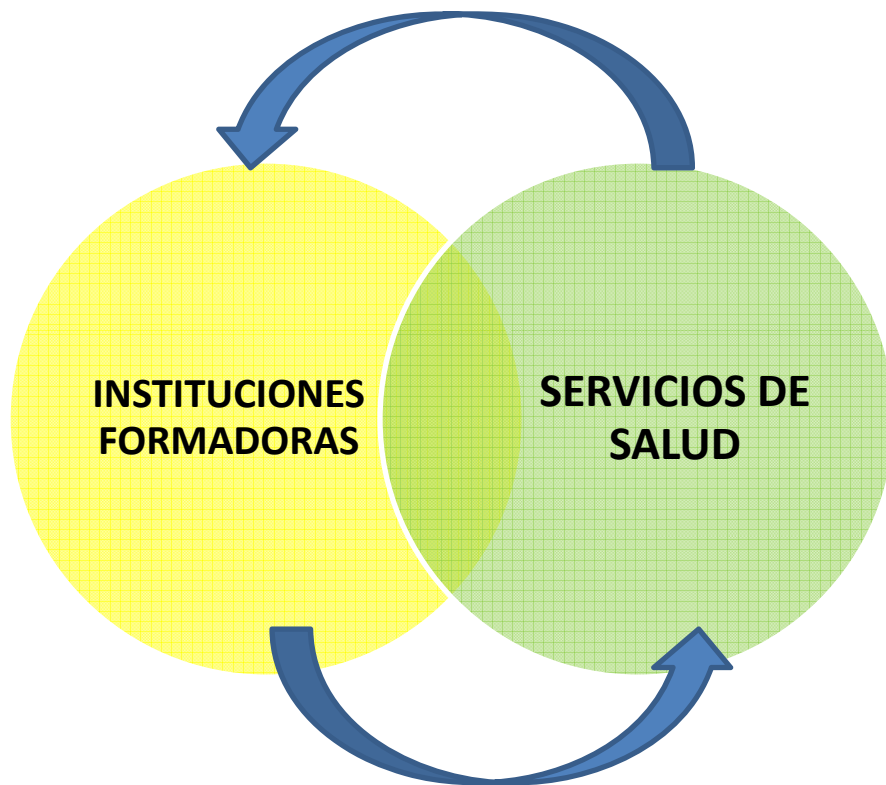
Estrategia: Coordinación de actores involucrados e interesados

Rol Rector de la Autoridad Sanitaria: Coordinación con otros sectores de gobierno para la construcción de políticas y planes sostenibles de recursos humanos.



La coordinación es limitada y carece en muchos casos de mecanismos institucionalizados para asegurar su efectividad.

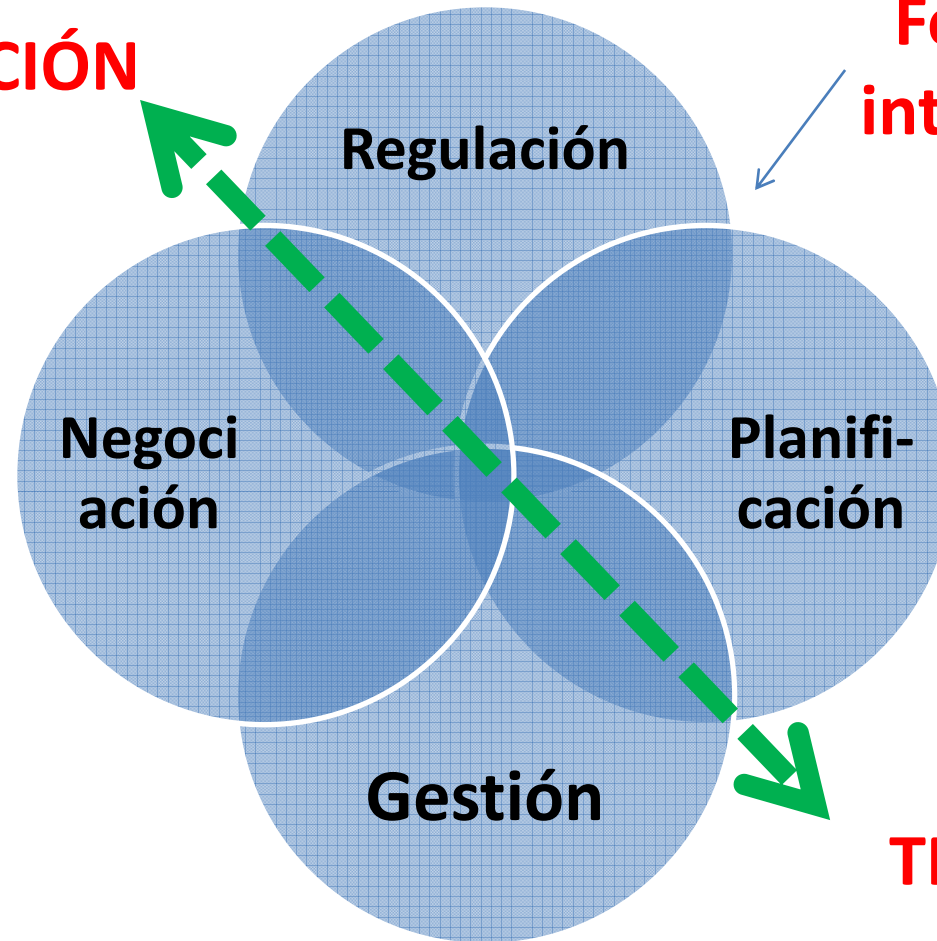
ARTICULACIÓN EDUCACIÓN Y SALUD



1. No existe articulación entre la formación y los servicios lo que ocasiona que el RHUS no responda a las necesidades de la atención de la salud de la población.
2. Aumento desregulado de la oferta educativa en salud.
3. Aumento de la demanda de la especialización sobre todo en las profesiones de las ciencias de la salud.
4. Se requieren nuevas competencias para enfrentar las nuevas funciones asignadas (AUS).
5. Débil capacitación en servicio

EDUCACIÓN

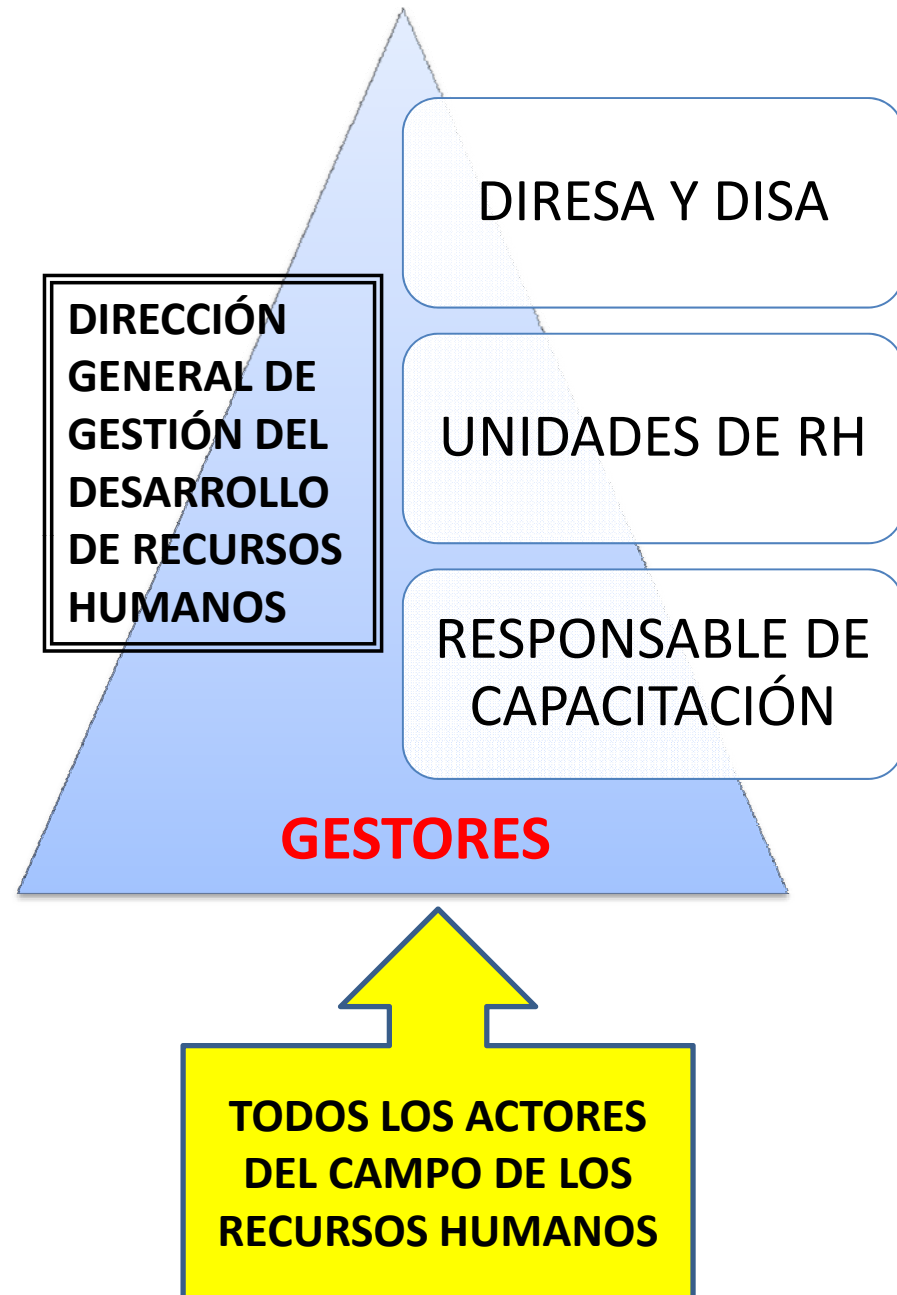
**Formas de
intervención**



TRABAJO

**REQUIERE: ACUERDOS POLÍTICOS Y TÉCNICOS SOBRE LA BASE DE
EVIDENCIAS Y CONSENSOS**

**¿Con quienes
contamos para
GESTIONAR los temas
críticos en la
articulación del
mundo del trabajo y
el mundo
académico?**



Estrategia: Escenarios de concertación política y técnica

- SINAREME
- SINAPRES
- Comisión Sectorial encargada de diseñar e implementar un Programa de Formación en Salud Familiar
- CONECS
- Mesas de trabajo: calidad educativa, inclusión de contenidos en el pregrado de APS y nuevos escenarios de práctica y enfoque pedagógicos.

Estrategia: componente temático (Hacia la APS Renovada)

- **Modelo de Salud Familiar y comunitaria.**
- **Estrategias de reclutamiento y retención.**
- **Formación multiprofesional: Equipo básico de salud.**
- **Modelo de gestión de los servicios y de los recursos humanos.**
- **Procesos de Educación Permanente instalados en los servicios.**
- **Reorientación de la educación pre servicio**

Programa de Formación en Salud Familiar

Conformación de
un Equipo de
Trabajo,
integrado por:



MINISTERIO DE SALUD

Dirección General de Gestión del Desarrollo de RH
Dirección General de Salud de las Personas
Dirección General de Promoción de la Salud
Oficina de Cooperación Internacional
Oficina de Proyectos



UNIVERSIDADES

- ASPEFAM
- ASPEFEEN
- ASPEFOBST
- Asamblea Nacional de Rectores -ANR
- UNMSM, UPCH, UNICA, entre otras



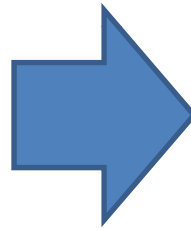
COLEGIOS PROFESIONALES

Colegio Médico de Perú
Colegio de Enfermeros del Perú
Colegio de Obstetras del Perú

Programa de Formación en Salud Familiar

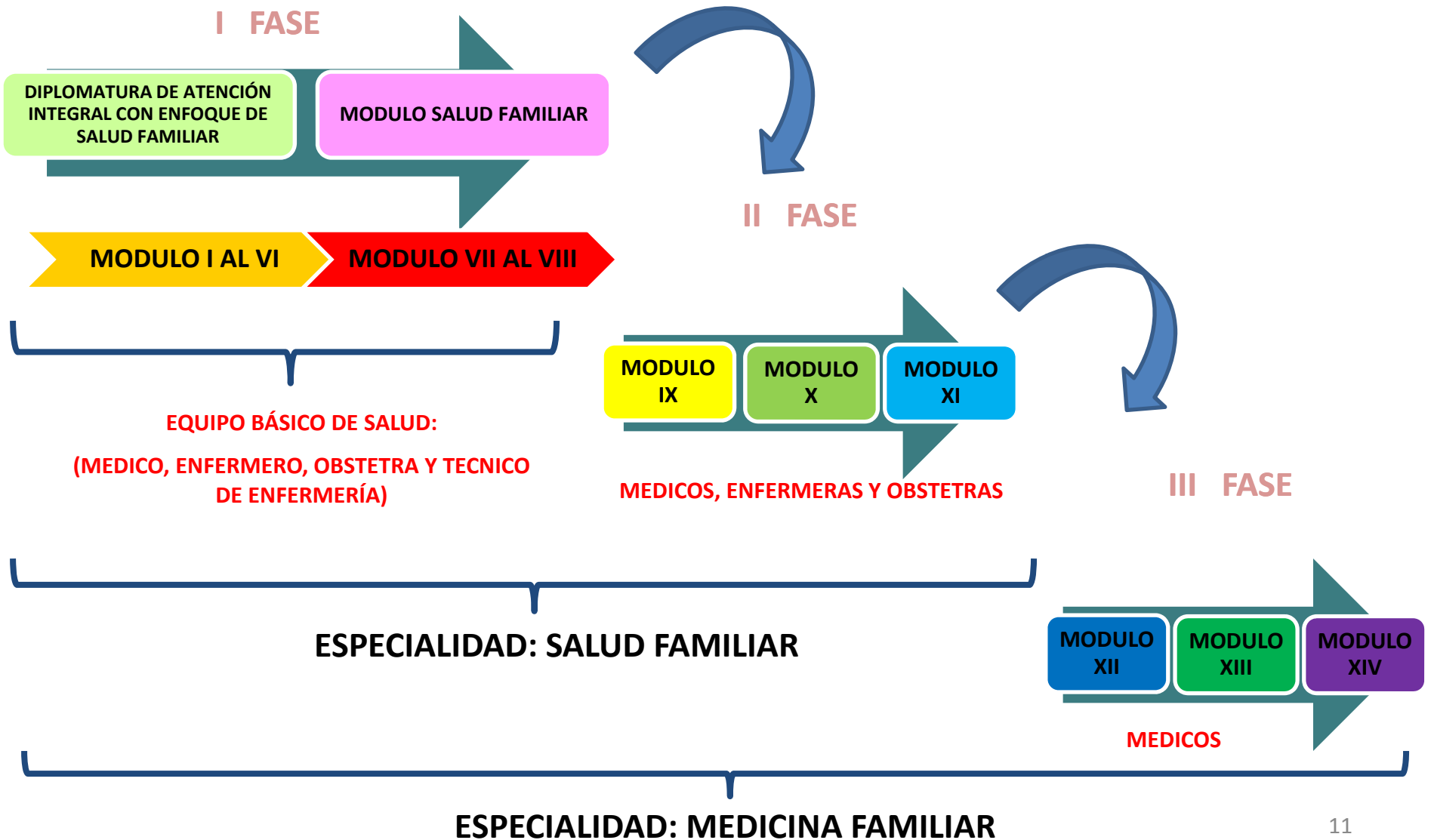
Conforman Comisión Sectorial encargada de diseñar y gestionar la implementación de un Programa de Formación en Salud Familiar

Resolución Ministerial Nº 589-2009/MINSA

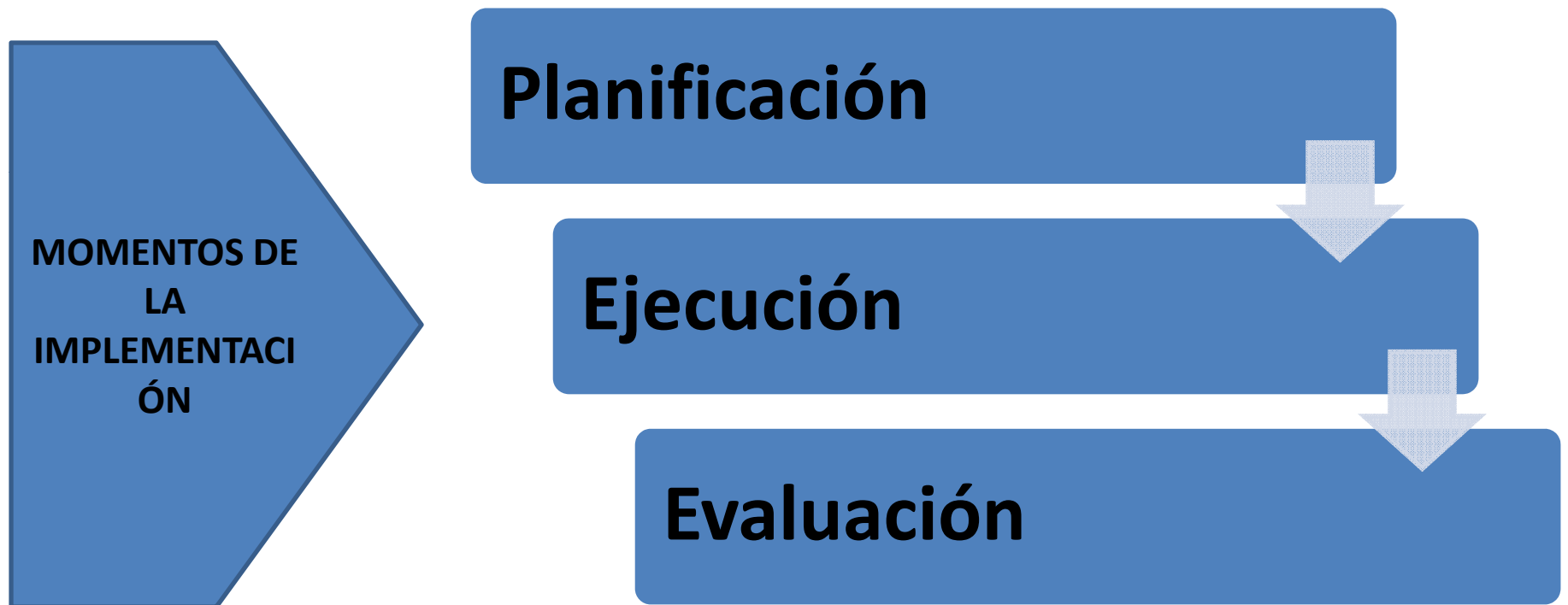


Diseño e implementación de un **Programa de Formación en Salud Familiar para los profesionales de la salud del primer nivel de atención** en aquellos ámbitos seleccionados de las Direcciones de Salud Lima Este, Lima Sur, Lima Ciudad y de las Direcciones Regionales de Salud de Lima Provincias y del Callao.

Programa de Formación en Salud Familiar



I FASE: Diplomatura de Atención Integral con enfoque de Salud Familiar



Primer momento: PLANIFICACIÓN

1. Socialización e involucramiento de los diferentes niveles de gobierno del ámbito de intervención (nivel nacional, regional y local)
2. Conformación del Equipo Gestor (Regional) del Programa de Formación en Salud Familiar encargado de la implementación y evaluación del Programa. Integrado por GR, DIRESA (SP, PS, RH), Jefe de Red, Jefe de Establecimiento, Representante de la Universidad

Primer momento: PLANIFICACIÓN

3. Identificación de la Red, Microrred y Establecimiento de Salud a intervenir en base a criterios establecidos.
4. Selección de participantes en base a criterios establecidos.
5. Selección de Tutores Asistenciales
6. Selección de la Universidad local en base a criterios establecidos.

Primer momento: PLANIFICACIÓN

7. Firma de convenio específico entre la DIRESA y la Universidad
8. Aprobación por la Universidad del Plan Curricular de la Diplomatura de APS con enfoque en Salud Familiar (I Fase del Programa de Formación)
9. Selección de Coordinador Académico y tutores docentes.
10. Elaboración de metas e indicadores.

I FASE: Participantes



- DIRESA Lima
 - DIRESA Callao
 - DIRESA Ayacucho
 - DISA Lima Sur
 - DISA Lima Este
 - DISA Lima Ciudad
- TOTAL DE PARTICIPANTES: 150

“Lanzamiento de la Diplomatura de Atención Integral con enfoque de Salud Familiar” Diciembre 2009

Segundo momento: EJECUCIÓN

1. Capacitación al Coordinador Académico, tutores docentes y tutores asistenciales en la metodología de la problematización y desarrollo de módulos del plan curricular.
2. Definición de la Red Docente en el ámbito de intervención.
3. Aplicación de Línea de Base a establecimiento y participantes.

Segundo momento: EJECUCIÓN

4. Matricula de participantes
5. Desarrollo de la diplomatura (fase presencial y no presencial)
6. Reuniones del Equipo Gestor (regional)
7. Reuniones del Equipo Gestor y el Equipo Conductor (nacional)
8. Evaluación de participantes.



Momentos de la fase presencial de la Diplomatura en grupos de trabajo

Capacitación a Tutores Docentes y Asistenciales

- **Taller de adecuación de los módulos de la Diplomatura de Atención Integral realizada en la DIRESA ICA. (octubre 2009)**
 - Transferencia de la metodología de enseñanza aprendizaje
 - Adecuación de módulos
- **Taller con experta de Brasil**
 - Transferencia de metodología de enseñanza aprendizaje
 - Capacitación con los módulos adecuados
- **Apoyo técnico y financiero: OPS**



Tercer momento: Evaluación (a lo largo de todos los momentos)

1. Visitas de Monitoreo del desarrollo de la diplomatura
2. Visitas de Monitoreo de aplicación del modelo de atención
3. Aplicación de la línea de base al iniciar y finalizar la diplomatura
4. Evaluación del Programa de Formación

Programa de Formación en Salud Familiar: Resultados

1

**IMPLEMENTACIÓN DEL
MODELO DE ATENCIÓN
INTEGRAL CON ENFOQUE
FAMILIAR EN LOS
ESTABLECIMIENTOS DEL
PRIMER NIVEL DE
ATENCIÓN**

2

**EQUIPOS BÁSICOS DE
SALUD
MULTIDISCIPLINARIOS DEL
PRIMER NIVEL DE
ATENCIÓN COMPETENTES
PARA DESARROLLAR LA
SALUD FAMILIAR**

3

**DESARROLLO DE UNA
RED DOCENTE DE SALUD
FAMILIAR ARTICULADA A
LOS DIFERENTES NIVELES
DE ATENCIÓN**

Muchas gracias por su atención